

**ИСПОЛЬЗОВАНИЕ СПЕЦИАЛЬНЫХ МЕДИЦИНСКИХ
ЗНАНИЙ ПРИ РАССЛЕДОВАНИИ ПРЕСТУПЛЕНИЙ**
(справочно-информационные материалы)

**Ч. 3. Назначение медико-криминалистических
ситуационных экспертиз**





ИСПОЛЬЗОВАНИЕ СПЕЦИАЛЬНЫХ МЕДИЦИНСКИХ ЗНАНИЙ ПРИ РАССЛЕДОВАНИИ ПРЕСТУПЛЕНИЙ (справочно-информационные материалы)

Ч. 3. Назначение медико-криминалистических ситуационных экспертиз

К у р с к - 2013

Рекомендовано к изданию методическим советом ОБУЗ «Бюро СМЭ» от 16.10.2013г.

Использование специальных медицинских знаний при расследовании преступлений: справочно-информационные материалы / Ч.3 Назначение медико-криминалистических ситуационных экспертиз / Курск, ОБУЗ «Бюро СМЭ», 2013. — 19 с.

Настоящее справочно-информационное пособие разработано в соответствии с решением Координационного совещания по обеспечению правопорядка в Курской области, проведенного 27.11.2012 г. под председательством губернатора А.Н. Михайлова, содержит информацию о порядке назначения и проведения медико-криминалистических ситуационных экспертиз, разрешаемых при этом вопросах и пределах возможностей медицинской экспертизы.

Пособие адресовано сотрудникам правоохранительных органов, судьям, врачам судебно-медицинским экспертам, курсантам ФПО, интернам и ординаторам.

ВВЕДЕНИЕ

В последнее время органы следствия всё чаще назначают судебно-медицинские ситуационные экспертизы для оценки различных вариантов следственных ситуаций, сопровождающихся нанесением телесных повреждений, изложенных в версиях показаний потерпевших, обвиняемых и свидетелей.

Так, по данным медико-криминалистического отделения ОБУЗ «Бюро СМЭ», отмечается ежегодный стабильный прирост ситуационных исследований — как в количественном, так и в процентном отношении:

Таблица 1. Динамика роста ситуационных экспертиз

	2008	2009	2010	2011	2012
Количество ситуационных экспертиз	35	43	71	80	89
Всего медико-криминалистических	105	152	126	153	168
% ситуационных экспертиз	33	28	56	53	53

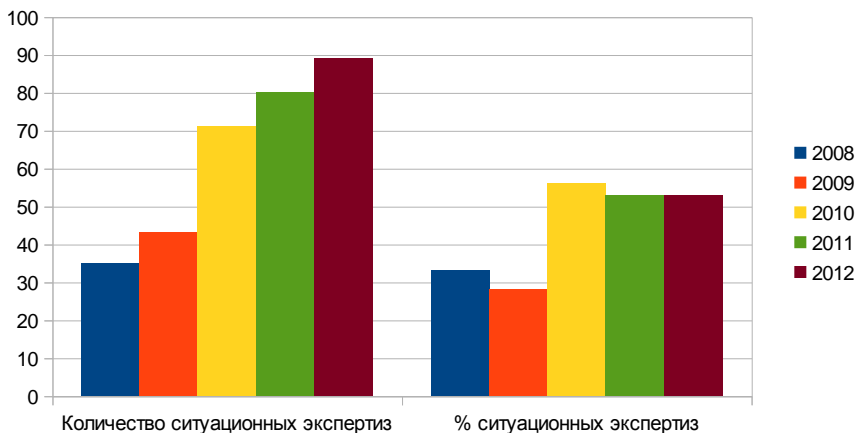


Рис. 1. Динамика роста ситуационных экспертиз

При этом практика показывает, что лицо, назначающее такую экспертизу, как правило, имеет весьма смутное представление как о сути самой ситуационной экспертизы, сложности её проведения, так и её возможностях.

Это приводит, по нашему мнению, к возникновению большого числа необоснованных постановлений и определений, затягиванию сроков расследования и судебного рассмотрения уголовных дел.

1. ОСНОВНЫЕ ПОЛОЖЕНИЯ, ТЕРМИНЫ И ПОНЯТИЯ

Не смотря на то, что понятие *ситуационная экспертиза* используется в юриспруденции, криминалистике и судебной медицине уже достаточно давно, оно до сих пор не имеет чётко определенного содержания.

Суммируя мнения разных авторов, наиболее полным можно признать следующее определение:

Ситуационная экспертиза — это экспертное исследование *ситуации*, т.е. совокупности следов и объектов, составляющих обстановку, причинно связанную с расследуемым событием, фактов, влияющих на событие происшествия, *лицом (лицами), обладающими специальными познаниями*, направленное на ретроспективную реконструкцию *ситуации* (события) преступления в целом или отдельных его элементов *по вещно-следовой обстановке* на месте происшествия.

Более краткое, но ёмкое определение даёт Р. С. Белкин в «Криминалистической энциклопедии» (2000): «**Ситуационная экспертиза** — экспертиза, исследующая ситуацию по следам и объектам, устанавливающим механизм происшествия или его элементы» [2].

В связи с этим *ситуационную экспертизу* можно охарактеризовать как экспертизу, исследующую механизм преступления по его следам, ситуационным признакам в их совокупности. Причем совокупность этих следов и признаков рассматривается не как простая сумма или конгломерат, а как целостная система. [7].

Ситуационная экспертиза, по существу, является исследованием вещественных доказательств, которое, проводится по материалам уголовного дела после соответствующих следственных действий, выступая одним из способов проверки показаний участников процесса: обвиняемых, подозреваемых, свидетелей или потерпевших [21].

Из вышеизложенного следует, что при её производстве экспертам предстоит исследовать определенные *ситуации*, представляющие собой совокупность фактов, утверждений (сведений, носящих не всегда объективный характер), а также медицинские данные о состоянии объекта (трупа, живого лица). Исследуя ситуацию по следам и представленным объектам, эксперт делает выводы, связанные с установлением механизма совершения преступления, его отдельных элементов [5].

Основу понятия «*ситуационная экспертиза*» составляет понятие «*ситуация*» (от латинского — положение).

Ситуация — совокупность условий и обстоятельств, создающих определенную обстановку в динамике.

Применительно к экспертной (судебно-медицинской и криминалистической) практике под *ситуацией* следует понимать комплекс свойств трав-

мирующих предметов, причинивших повреждения, механизмов образования каждого из повреждений и травмы в целом, а также условий окружающей среды, имевших место в момент образования повреждений свойств травмирующего предмета [14, 21, 22, 24].

В криминалистическом аспекте *ситуация* — это не просто обстановка, а обстановка меняющаяся, существующая в определенный момент времени и представляющая собой множество предметов, связанных с событием происшествия. В информационном плане ситуация обладает такими качествами как уникальность, ретроспективность, отображаемость в материальных (в вещной обстановке) и идеальных (в сознании людей) формах [4].



Рис. 2. Графическое изображение основных элементов криминалистической ситуации [14].

Конкретная ситуация предлагается эксперту лицом, назначившим данную экспертизу [5].

Исходя из изложенного, *задачей ситуационной экспертизы* является экспертное исследование ситуации по объектам и следам (повреждениям) и установление свойств повреждающих факторов, механизма происшествия и его элементов [21], взаимосвязи между местом происшествия, потерпевшим, орудием травмы и лицом, причинившим повреждение. При этом для доказательства соответствующей взаимосвязи используется известный принцип перекрестного переноса следов, схематически выраженный в «кресте следов»:

Место происшествия		Орудие преступления
	Следы	
Потерпевший		Преступник

Рис. 5.1. Схема контактного взаимодействия, в результате которого происходит взаимное отражение свойств контактирующих объектов (по Гедыгушеву И.А., 1999).

Основная *цель ситуационной экспертизы* — не реконструкция истинного развития событий, а подтверждение или исключение версий, касающихся события происшествия путём установления его механизма в целом или отдельных его элементов. [7], ответ на вопрос о возможности или невозможности образования тех или иных следов либо возникновения тех или иных фактов, требующих медицинской оценки в конкретно предлагаемых обстоятельствах [5].

Объектом ситуационной экспертизы является вещная (материальная) обстановка события происшествия в целом (сложные многокомпонентные материалы и события происшествия), которая должна исследоваться как целостная система. [7, 21]

При решении ситуационных задач объектом исследования является не только некий конкретный объект в его статическом положении, имеющий отношение к происшествию, а вся вещная обстановка, включая изменения, произошедшие в данном объекте и в окружающей его среде, которые связаны с рассматриваемой ситуацией.

Причём помимо материальных носителей информации о фактах и событиях, объектами данной экспертизы являются обстоятельства и условия происшествия [3].

В.Д. Исаков (2008) предлагает различать *диагностируемый объект* — устанавливаемое условие (предмет, ситуация), а также *диагностирующие объекты* — материальные носители признаков, отображающих свойства (систему свойств, признаки, комплексы признаков) и воздействие на них определенных условий происшедшего события.

Чаще всего в качестве *диагностируемого объекта* выступает некая конкретная ситуация, а в качестве *диагностирующих* — различные виды доказательственной информации: предметной (вещественные доказательства, слепки, трупы, живые лица); вербальной (описания в протоколах следственных действий, медицинской документации); графо-аналитической (схемы, планы); наглядно-образной (фото-, кино- или видео изображения).

Согласно п. 85.7. «Порядка организации и производства судебно-медицинских экспертиз в государственных судебно-экспертных учреждениях Российской Федерации» [18], конкретными *объектами судебно-медицинских исследований* по реконструкции событий (ситуационных исследований) являются:

- материалы уголовных дел, оконченные судебно-медицинские, криминалистические (автотехнические, трасологические, баллистические и др.) и комплексные экспертные исследования;
- материалы следственных и экспертных экспериментов, выполненных в период проведения ситуационных экспертиз;

- объекты ранее проведенных экспертных исследований (предметы одежды участников событий, транспортные средства, орудия нанесения повреждений, огнестрельное оружие, предметы обстановки места происшествия и т.д.), а также их образцы, копии и объективные модели;

- живые лица - фактические участники изучаемых событий и статисты, привлекаемые для реконструкции обстоятельств, имеющих значение для ситуационного анализа;

- подлинное место происшествия (помещение, участок дороги, ландшафта и т.д.) или максимально соответствующее ему по документально зафиксированным существенным параметрам и условиям имитации «место происшествия»;

Научно-методической базой для квалифицированного экспертного анализа ситуации травмы (или формирования следов) служит совокупная судебно-медицинская оценка морфологии и механизма образования повреждений (следов) на теле и одежде потерпевшего с документально зафиксированными фактами, условиями и обстоятельствами, лежащими в основе конкретной версии, выдвигаемой участниками (свидетелями) расследуемого события [14].

Следствие должно сформировать систему отличительных свойств развития ситуации.

Судмедэксперты же проводят экспертные исследования повреждений, устанавливая систему их свойств, идентифицируют или классифицируют травмирующий предмет, а также поэтапно определяют особенности механогенеза.

Выводы об образовании повреждений при определённых условиях делаются только на основе сравнительного анализа *особенностей* рассматриваемой ситуации, установленных следствием и *особенностей* механогенеза повреждений, определённых судебно-медицинским экспертом.

Только сравнительный анализ конкретных отличительных свойств рассматриваемой ситуации и комплекса отличительных свойств обнаруженных повреждений и их механогенеза может позволить решить основную задачу ситуационной экспертизы — сделать вывод о возможности (или невозможности) образования телесных повреждений при определённых заданных условиях [10].

По виду ситуационная экспертиза, как правило, является **дополнительной** (реже повторной).

Ситуационная экспертиза может быть проведена единолично одним экспертом, или же быть **комиссионной** или **комплексной** (если в её производстве участвуют не только эксперты медико-криминалистического отделения, но и имеющие другую специализацию).

2. ПОРЯДОК ОРГАНИЗАЦИИ И НАЗНАЧЕНИЯ СИТУАЦИОННОЙ ЭКСПЕРТИЗЫ

2.1. Алгоритм действий при назначении экспертизы

Результат экспертизы зависит не только от эксперта, но во многом и от следствия, а также от уровня их постоянного взаимодействия в период назначения и выполнения экспертизы.

Качество и успех судебно-медицинской ситуационной экспертизы закладывается еще на предварительном этапе работы по её назначению.

В общем, алгоритм действий следователя можно представить следующим образом:

1. Определиться с необходимостью назначения экспертизы.
2. Тщательно сформировать варианты ситуаций с учётом всех версий случившегося, которые выдвигаются обвиняемым (подозреваемым), о которых сообщают следствию потерпевшие и свидетели, а также версий, которые сформировались у органов следствия при осмотре места происшествия и исследовании других доказательств по делу.
3. Провести работу по объективному закреплению ситуаций — допросы, осмотры, необходимые следственные эксперименты (возможно, с участием эксперта) на месте происшествия, проверки версий участников события с привлечением данных конкретных лиц. Обязательным является применение видеозаписи или фотосъемки.
4. При необходимости организовать проведение комплекса необходимых специальных исследований (экспертиз) в различных учреждениях (автотехнических, биологических, трассологических и т.п.).
5. Определиться с местом проведения экспертизы.
6. Вынести постановление о назначении ситуационной экспертизы.
7. Предоставить экспертам постановление и максимально полные и полноценные следственные материалы.

2.1.1. Необходимость назначения экспертизы

Не вызывает сомнения то, что ситуационная экспертиза является одним из наиболее сложных и трудоёмких видов медико-криминалистических экспертиз, требующих как значительных трудозатрат, так и большого срока её выполнения.

Кроме того, для достижения положительного результата и обеспечения достоверности выводов необходимо проведение следователем серьезной подготовительной работы по установлению полной картины случившегося и обстоятельств травмы [21].

К сожалению, как показывает практика, нередко имеются попытки назначения ситуационных экспертиз без достаточных для того оснований.

Бывают случаи, когда ситуационные экспертизы назначаются следователем не по собственной инициативе в связи с необходимостью, а лишь по указанию руководства или надзирающего прокурора, необоснованному ходатайству стороны защиты [15].

В связи с этим, чтобы избежать существенных затрат рабочего времени как следователя, так и эксперта, необоснованного затягивания сроков расследования, должна проводиться строгая *предварительная оценка* объективной необходимости назначения таких экспертиз.

Очевидно, что далеко не в каждом случае проверки версий о возможности причинения телесных повреждений при определенных обстоятельствах и условиях, представленных в протоколах допросов участников уголовного судопроизводства (свидетелей, обвиняемых, потерпевших) такая необходимость имеется.

Нет смысла назначения таких экспертиз в следующих случаях:

2.1.1.1. Нет необходимости применения специальных знаний

Не редки случаи, когда ситуационная экспертиза назначается при наличии показаний участников события о механизме, количестве, локализации причиненных потерпевшему телесных повреждений, которые полностью согласуются (или наоборот, не согласуются) с заключением эксперта по результатам проведенной судебно-медицинской экспертизы.

В данном случае следователю либо суду бывает достаточно *самостоятельно проанализировать* установленную картину происшествия, сопоставить имеющиеся факты и на основании своих общебытовых знаний, житейского опыта, руководствуясь здравым смыслом *самостоятельно сделать вывод* о возможности или невозможности образования повреждений в предполагаемой ситуации [5].

Пример: Так, при наличии сведений о том, что пострадавшему был нанесен удар кулаком в правую половину лица в ситуации стандартного бытового конфликта, а также медицинских данных о наличии кровоподтека в области правой глазницы, причиненного действием тупого предмета, для ответа на вопрос: «Могли ли быть получены телесные повреждения при обстоятельствах, указанных потерпевшим — при ударе кулаком по лицу?» не нужно ни медицинского образования, ни проведения экспертных исследований. Такой вопрос может быть успешно разрешён непосредственно лицом, назначающим такую экспертизу, на основе элементарного здравого смысла и обычного бытового опыта. Попытка судебно-медицинского эксперта (или специалиста в области судебной медицины) ответить на вышеприведённый вопрос будет являться выходом за пределы его профессиональной компе-

тенции, так как в данном случае нет необходимости в использовании специальных (медицинских) знаний [10].

2.1.1. 2. Нет объекта ситуационной экспертизы

Иногда следователи в качестве объекта экспертизы предоставляют в распоряжение эксперта протоколы допросов, не содержащие конкретных сведений о ситуации. Например такие, из которых следует, что обвиняемый (потерпевший, свидетель) в силу своего состояния в момент совершения преступления (нахождения в алкогольном, наркотическом опьянении или в состоянии сильного душевного волнения) не может указать конкретные сведения ни об орудии преступления, ни о количестве нанесенных ударов и локализации нанесенных воздействий [5].

Кроме того, в ряде случаев представляются показания и предполагаемые механизмы со слов лиц, непосредственно не наблюдавших прямо или опосредованно причинение повреждений, то есть ни чем не обоснованные предположения («выпивала/тяжело болела и часто падала – могла упасть и в этот раз... думаю, могла упасть вот здесь и вот так...») [20].

Это относится и к стандартно задаваемому вопросу о том «Могли ли обнаруженные повреждения образоваться при падении?», поскольку понятие «падение» чрезвычайно широко, в него включены случаи, существенно отличающиеся друг от друга по высоте, свойствам поверхности, зоне травматического контакта и т.п.

С другой стороны, даже при наличии детально описанной и зафиксированной в материалах дела ситуации, проведение экспертизы бессмысленно, если отсутствуют достаточно полные медицинские данные о характере, локализации и иных свойствах повреждений.

Такие ситуации наиболее часто возникают при некачественном описании повреждений врачами в лечебных учреждениях, когда медицинская документация содержит весьма краткое, неполное описание повреждений, со скудным изложением их свойств и характеристик.

Очевидно, что при такой, например, стандартной записи как «Имеются множественные ссадины и кровоподтёки на теле», невозможно обоснованно судить ни о локализации повреждений, ни об индивидуальных признаках травмирующего предмета, т.е. его форме, относительных и абсолютных размерах, рельефе, материале, конструктивных особенностях и др.

Во всех таких случаях экспертиза не может быть принята к производству и проведена, поскольку отсутствует либо *диагностируемый объект* (некая конкретная ситуация, имеющая определенные отличительные свойства), либо *диагностирующий объект* (отличительные свойства повреждений и их механогенеза) которые можно было бы сравнить.

2.1.3. Объективное закрепление ситуации

Для эффективного проведения ситуационной экспертизы в распоряжение эксперта должны быть предоставлены объективно зафиксированные сведения о ситуации, отражающие динамику исследуемого события (протоколы осмотра места происшествия, следственных действий по моделированию обстоятельств и условий причинения телесных повреждений — протоколы следственных экспериментов, проверок показаний на месте, фототаблицы, видеозаписи следственных действий).

Поэтому ситуационной экспертизе должно предшествовать проведение следственного эксперимента (порой — нескольких экспериментов с разными лицами) для моделирования преступной ситуации.

Эксперименты выполняются раздельно по каждой проверяемой версии.

При проведении следственных экспериментов необходимо придерживаться определенных *правил*:

1. Статисты обязательно подлежат освидетельствованию на предмет их сходства по возрасту, антропометрическим признакам и физическому развитию как с отсутствующими, так и с присутствующими (также подлежащими освидетельствованию), но не участвующими в эксперименте участниками исследуемых событий, которых эти статисты заменяют.

2. Используются макеты орудий (оружия) травмы, реальные транспортные средства либо их однотипные модели, которые должны максимально соответствовать по конструктивным свойствам оригиналам.

3. Эксперимент проводится на реальном месте событий или максимально приближенном к нему по документально зафиксированным параметрам обстановки помещения, проезжей части и пр.

4. Все действия участников эксперимента фиксируются с помощью видеосъемки с отражением общего плана (узловая съемка) и локально (детальная съемка) с акцентированием внимания на опорных этапах и фазах (расположение орудия травмы в руке нападавшего, взаиморасположение потерпевшего и нападавшего, траектория движения руки с орудием травмы, контакт орудия травмы с телом потерпевшего, последовательность, локализацию и направление воздействий, последующие перемещения участников событий, транспортного происшествия).

Фиксации подлежат не только статистические этапы, но и фазы динамики движений.

Обязательно использование масштабной линейки и соблюдение правил судебной фотографии.

Изучая впоследствии протокол следственного действия эксперт должен получить следующие данные:

- Вид орудия.
- Условия причинения повреждения:
 - взаиморасположение участников;
 - способ удерживания травмирующего предмета нападающим;
 - траектория движения предмета;
 - скорость движения предмета;
 - участок тела человека, с которым произошел контакт предмета;
 - угол контакта предмета с телом человека;
 - дальнейшее движение предмета и тела с которым произошел контакт.
- Следы крови на одежде и теле потерпевшего.
- Следы крови на нападавшем и предметах, окружавших место причинения повреждения.
 - Положение тела потерпевшего и взаиморасположение его частей до, во время и после причинения повреждений.
 - В случаях падений - также характер и рельеф поверхности/предметов, с которыми соударялось тело потерпевшего, направление и характер падения (свободное/ступенчатое, с ускорением/без ускорения, координированное/не координированное) [17].

При моделировании ситуации на теле потерпевшего или статиста (манекена), заменяющего (изображающего) потерпевшего, наносят метки соответственно имевшимся повреждениям.

Метки эти должны быть невидимыми для обвиняемого (прикрыты одеждой и т.п.).

Устанавливается соответствие или несоответствие локализации реальных повреждений и условных контактных следов, полученных в эксперименте.

При проведении эксперимента до или в рамках ситуационной экспертизы, кроме прочего, необходимо соблюсти два немаловажных условия:

- во-первых, следы крови на месте происшествия должны быть убраны;
- во-вторых, что наиболее важно, эксперимент нужно проводить на этапе предварительного расследования, когда обвиняемый еще не знаком с материалами дела и данными содержащимися в нём экспертиз. В противном случае у обвиняемого есть возможность выдвижения версии, полностью соответствующей объективным данным о повреждениях и следах крови, и тогда проведение ситуационной экспертизы становится бессмысленным даже при очевидной целесообразности и крайней необходимости.

2.1.4. Место проведения экспертизы

В соответствии с п. 85. «Порядка организации и производства судебно-медицинских экспертиз в государственных судебно-экспертных учреждениях Российской Федерации» [18] решение ситуационных экспертных задач отнесено к компетенции *медико-криминалистической экспертизы*.

Таким образом, как правило, ситуационные экспертизы следует назначать экспертам *медико-криминалистического отделения* (МКО) ОБУЗ «Бюро СМЭ».

Адрес отделения: г. Курск, ул. Серафима Саровского, д. 8.

Контактный телефон: 8(4712) 70-18-72

В особо сложных случаях, целесообразно проведение комплексной ситуационной экспертизы в *отеле комиссионных (комплексных) экспертиз* с включением в состав комиссии эксперта отдела МКО.

Адрес отдела: г. Курск, ул. Серафима Саровского, д. 8.

Контактный телефон: 8(4712) 70-18-71

В данном случае эксперт МКО будет привлечен в состав комиссии непосредственно для решения возможности или невозможности образования повреждений в предполагаемой ситуации.

2.1.5. Назначение экспертизы

По завершению подготовительного этапа следователь выносит постановление о назначении экспертизы в котором указывается вид экспертизы (дополнительная или повторная), форма проведения (комиссионная или комплексная), род — медико-криминалистическая ситуационная экспертиза.

В описательной части указывается интересующая следствие ситуация с указанием её отличительных свойств.

В резолютивной части следователь на разрешение судебно-медицинской ситуационной экспертизы как правило ставит один основной вопрос: «Могли (или не могли) образоваться повреждения (следы крови), обнаруженные на одежде и теле потерпевшего (месте происшествия), при обстоятельствах происшествия, указанных обвиняемым (потерпевшим, свидетелем) ?».

При множественных повреждениях, расположенных в различных областях, имеющих различную давность, можно указать возможность образования каких именно повреждений (например, смертельной черепно-мозговой травмы, проникающего ранения грудной клетки и др.) интересуют следователя в конкретной ситуации.

Постановление и объекты экспертизы предоставляются в медико-криминалистическое отделение ОБУЗ «Бюро СМЭ».

О Б Р А З Е Ц

Л.д. _____

ПОСТАНОВЛЕНИЕ

о назначении медико-криминалистической ситуационной экспертизы
г. Курск «**» октября 2013 г.

(должность следователя (дознателя), классный чин или звание, Ф.И.О)
рассмотрев материалы уголовного дела № _____

УСТАНОВИЛ:

Гр-ну В-ву А.А. были нанесены повреждения в виде переломов 7-10 ребер слева, разрыва селезенки, кровоподтеков и ссадин на лице. В совершении преступления, предусмотренного ч.1 ст.109 УК РФ, обвиняется гр-н Г-в В.Г. В ходе допроса в качестве обвиняемого и при последующем проведении следственного эксперимента Г-в В.Г. показал, что он оттолкнул потерпевшего В-ва А.А. от себя, в результате чего последний упал на порожки и ударился о них левой областью спины и частью левого бока.

На основании изложенного и руководствуясь ст. 195, 196 и 199 УПК РФ,

ПОСТАНОВИЛ:

1. Назначить медико-криминалистической ситуационную экспертизу, производство которой поручить экспертам ОБУЗ «Бюро судебно-медицинской экспертизы» комитета здравоохранения Курской области.

2. Поставить перед экспертами вопрос:

2.1. Могли (или не могли) образоваться повреждения, обнаруженные на теле потерпевшего В-ва А.А., при обстоятельствах происшествия, указанных обвиняемым Г-вым В.Г. в ходе проведения следственного эксперимента от **.09.2013г.?

3. Предоставить в распоряжение экспертов материалы:

3.1. Копию настоящего постановления.

3.2. Материалы уголовного дела № _____.

3.3. DVD-диск с видеозаписью следственного эксперимента.

3. Поручить начальнику ОБУЗ «Бюро судебно-медицинской экспертизы» комитета здравоохранения Курской области разъяснить экспертами права и обязанности, предусмотренные ст. 57 УПК РФ, предупредить их об уголовной ответственности по ст. 307 УК РФ за дачу заведомо ложного заключения.

Следователь (дознатель)

подпись

2.1.6.. Оценка заключения эксперта (экспертов)

Возможности ситуационной экспертизы не позволяют идентифицировать ситуацию или достоверно реконструировать подлинную динамику причинения и получения телесных повреждений.

Проводится лишь оценка вероятности формирования комплекса имеющихся следов (повреждений) при конкретной ситуации, указанной участником событий и зафиксированной следственными мероприятиями.

Выводы по ситуации экспертом могут быть сформулированы [14]:

- в категорической форме — при отрицательном суждении о возможности образования повреждений: «не могло быть», «не могли образоваться»;
- в вероятной форме — при положительном решении вопроса о возможности образования повреждений в конкретных условиях: «могло быть», «могли образоваться»;
- в случае если невозможно решить поставленный вопрос на основе представленных материалов — «не представляется возможным».

Для упрощения восприятия совокупной информации экспертом может использоваться табличный метод сопоставления компонентов механизма образования повреждений. При этом таблица не только сводит вместе аналогичные компоненты, но и является графической формой отображения проведенного сравнительного анализа.

ЛИТЕРАТУРА

1. Абрамов, С. С. Медико-криминалистическая идентификация: Настольная книга судебно-медицинского эксперта / С. С. Абрамов, И. А. Гедыгушев, В. Н. Звягин и др. — М.: Издательская группа НОРМА-ИНФРА, 2000. — 472 с.
2. Белкин Р. С. Криминалистическая энциклопедия / Р. С. Белкин. — М.: Мегатрон XXI, 2000. — 2-е изд. доп. — 334 с.
3. Блинникова, Е. Б. Судебная ситуационная экспертиза: история становления, перспективы дальнейшего развития / Е. Б. Блинникова / Мир юридической науки. — 2012. — № 7. — с. 82-89.
4. Блинникова, Е. Б. К вопросу о классификации основных экспертных задач: идентификационных, диагностических, классификационных, ситуационных / Е. Б. Блинникова // Мир юридической науки. — 2012. — № 6. — С. 77-83.
5. Блинникова, Е. Б. Использование возможностей судебной ситуационной экспертизы / Е. Б. Блинникова // Вестник ТГПУ. — 2012. — № 12. — С.145-150.
6. Бордюгов, Л. Г. Ситуалогическая экспертиза (проблемы классификации) / Л. Г. Бордюгов // Актуальные проблемы криминалистики и судебных экспертиз: Сб. научн. трудов по материалам научно-практической интернет конференции. — Ижевск: Ижевский филиал ГОУ ВПО «Нижегородская академия МВД Российской Федерации», 2009. — Вып. 4. — С. 99-103.
7. Бордюгов, Л. Г. Системные исследования в ситуалогической экспертизе / Л. Г. Бордюгов // Теорія та практика судової експертизи і криміналістики: Збірник наукових праць. — Харківський науково-дослідний інститут судових експертиз ім. Засл. проф. М.С. Бокаріуса, 2010. — Вип. 10. — с.169-177.
8. Винберг, А. И. Судебная экспертология (Общетеоретические и методологические проблемы судебных экспертиз). Учебное пособие / А. И. Винберг, Н. Т. Малаховская; ВСШ МВД СССР. — Волгоград., 1979. — 183 с.
9. Владимиров, В. Ю. Ситуалогическая экспертиза места происшествия: Учебно-методическое пособие. / В. Ю. Владимиров; СПб., 1995. — 24 с.
10. Возможности и пределы компетенции эксперта при проведении медико-криминалистических судебных экспертиз живых лиц / А. Б. Гребеньков, З. М. Лунева, А. А. Теньков и др. / Актуальные вопросы теории и практики судебно-медицинской экспертизы: сб. научн. трудов. — Красноярск: КГМА, 2007. — С. 30-35.

11. Гедыгушев И. А. Судебно-медицинская экспертиза при реконструкции обстоятельств и условий причинения повреждений (методология и практика). / И. А. Гедыгушев; М., 1999. — 215 с.

12. Грановский, Л. Г. Криминалистическая ситуационная экспертиза места происшествия / Л. Г. Грановский / Рефераты научных сообщений на теоретическом семинаре – криминалистических чтениях 21 апреля 1977 г. — М.: ВНИИСЭ, 1977. — Вып. 16. — С. 3-16.

13. Гарманов, В. В. О предмете и методе ситуационной экспертизы / В. В. Гарманов // Судебная реформа и эффективность деятельности органов суда, прокуратуры и следствия: 4-я научно-практическая конференция молодых ученых, 21 апреля 2001 г.: Тезисы выступлений. — СПб., 2001. — С.119-123.

14. Исаков, В. Д. Теория и методология ситуалогической экспертизы (для судебных экспертов и юристов) / В. Д. Исаков; СПб.: Реноме, 2008. — 132 с.

15. Лабинцев, С. В. Установление механизма образования следов крови на месте происшествия как элемент реконструкции события преступления / С. В. Лабинцев, Н. Д. Гомонов / Вестник МГТУ. — 2003. — т. 6. — вып. 2. — с. 330-334.

16. Майлис, Н. П. О функциях общей теории судебной экспертизы и о ситуационной экспертизе / Н. П. Майлис // Вестник криминалистики. — М. : Спарк, 2009. — Вып. 1 (29). — С. 8–13.

17. Методика проведения судебно-медицинских ситуационных (ситуалогических) исследований (Методические рекомендации) // Ерофеев С. В., Желтков Д. А. — Тула 2012. — 10 с.

18. Об утверждении Порядка организации и производства судебно-медицинских экспертиз в государственных судебно-экспертных учреждениях Российской Федерации: Приказ МЗ и СР РФ от 12 мая 2010 г. № 346н // Российская газета - Федеральный выпуск №5265 от 20 августа 2010 г.

19. О методике экспертных исследований при решении ситуационных задач в отделении медицинской криминалистики: Письмо главного судебно-медицинского эксперта МЗ РФ № 122/01-04 от 08.02.94 // Подготовлено И. А. Гедыгушевым. — М., 1994. — 24 с.

20. Описание методики проведения ситуационных экспертиз [Электронный ресурс] // Режим доступа: <http://forens.ru/index.php/topic/6944-методика-проведения-ситуационных-экспертиз>.

21. Пысина Г. А. Назначение сложных комиссионных экспертных исследований по фактам исчезновения людей [Электронный ресурс] // Режим

доступа: http://www.ugpr.ru/arhiv/22_okt_2006/topic225_naznachenie_slojnyh_komissionnyh_ekspertnyh_issledovanii_po_faktam_ischeznoventiya_ludei.html.

22. Пысина Г. А. О назначении и порядке проведения ситуационной судебно-медицинской экспертизы [Электронный ресурс] // Режим доступа: <http://га-пысина.рф/2011/08/18/o-naznachenii-i-poryadke-provedeniya-situacionnoj-sudebno-medicinskoj-ekspertizy.html>.

23. Соколова, О. А. Ситуационная экспертиза: современное состояние и перспективы развития / О. А. Соколова // Вестник криминалистики. — 2009. — № 1. — С. 155-156.

24. Третьяк, Н. Н. Назначение и порядок проведения ситуационной экспертизы / Третьяк Н. Н., Пысина Г.А. // Избранные вопросы судебной медицины и экспертной практики. — Хабаровск, 2002. — №5. — С. 13-15.

ОГЛАВЛЕНИЕ

Введение	3
1. Основные положения, термины и понятия	3
2.1. Порядок организации и назначения ситуационной экспертизы	8
2.1.1. Алгоритм действий при назначении экспертизы	8
2.1.2. Необходимость назначения экспертизы	8
2.1.2.1. Нет необходимости применения специальных знаний	9
2.1.2.2. Нет объекта ситуационной экспертизы	10
2.1.3. Объективное закрепление ситуации	11
2.1.4. Место проведения экспертизы	13
2.1.5. Назначение экспертизы	13
Пример Постановления о назначении ситуационной экспертизы	14
2.1.6. Оценка заключения эксперта	15
Список литературы	16

